

Sable

www.sable.co

NORTH AMERICA

E-mail:

support@sable.co

support.ca@sable.co

Tel : 1-888-456-8468 (Monday-Friday: 9:00 – 17:00 PST)

Address: 46724 Lakeview Blvd, Fremont, CA 94538

EUROPE

E-mail:

support.uk@sable.co

support.de@sable.co

support.it@sable.co

support.fr@sable.co

support.es@sable.co

EU Importer: ZBT International Trading GmbH

Address: Halstenbeker Weg 98C, 25462 Rellingen, Deutschland

ASIA PACIFIC

support.jp@sable.co

Tel: 03-5542-0238 (10-18時/土日祝除く)

JP Importer: 株式会社SUNVALLEY JAPAN

Address: 〒104-0032東京都中央区八丁堀3丁目18-6PMO京橋東9F

Sable

SABLE AIR MATTRESS WITH BUILT-IN ELECTRIC PUMP

User Guide

注意

- ・この製品は家庭用としてのみご使用いただけます。
- ・利用電圧は、アメリカ/カナダのAC 110-120V、EU/イギリスのAC 220-240V、日本のAC 100Vに限り
ます。
- ・製品を利用する際、空気の入出ポートから、砂や小石など小さなものが入らないよう注意してくだ
さい。
- ・ポンプを10分間連続利用したら、少なくとも5分間は利用せず休ませてください。
- ・空気の入出ポートへ指や手を入れることは絶対にしないでください。
- ・製品が溶けるのを避けるため、電気ストーブやオープンのような高熱になる物の近くで利用しな
いでください。
- ・気温変化によりマットレス内の空気は変化します。必要な際には空気の入れ直しをしてください。
- ・マットレスの側部に乗ったり寝転んだりしないでください。傾いて転倒したり、空気が抜けたりする
恐れがあります。

警告



・このマットレスは溶けたり燃えたりする恐れがあります。火やヒーター、または高温になるような物は避けてください。
・マットレスの上での喫煙はおやめください。



・エアーマットの上で立ったり、歩いたり、ジャンプしたりしないでください。
・玩具ではありません。落下による怪我やマットレスの損傷を招く恐れがありますので、子供が遊ぶことがないようにご注意ください。



窒息の危険

乳児はマットレスで窒息する可能性があります。15ヶ月以下の乳児をエアーマットレスの上で寝かせることは絶対にしないでください。



損傷を防ぐため、尖ったものを近づけないようご注意ください。



ペットをマットレスの上に寄せたり、近づかせたりすることはお避けください。

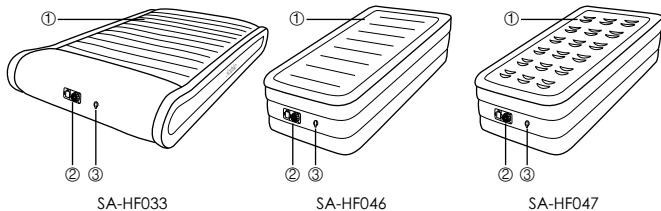


これは救命用具ではありません。水で利用するためにデザインされているものではありません。水に濡かせたり、水で遊んだりしないでください。



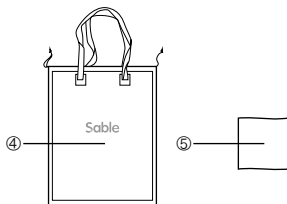
ご利用前に、マットレスの説明書をよくお読みください。

内容物



(受け取った製品が実際の製品であることを前提とします)

1. Sable エアーマットレス
2. 内蔵電気ポンプ
3. 安全バルブ
4. キャリーバッグ
5. 修理用パッチ (SA-HF047には含まれていません)



使い方

はじめに



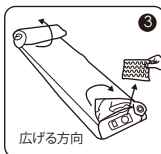
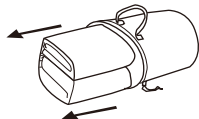
20℃より高い



1時間待つ

エアーマットレスを広げます

エアーマットレスをキャリーバッグから出す ①



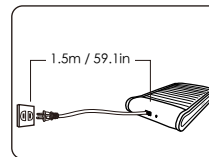
注意:



空気を抜いたエアーマットレスを地面で引きずらないでください。

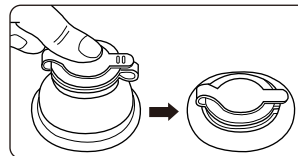


折り畳んだ場所をこすらないでください。

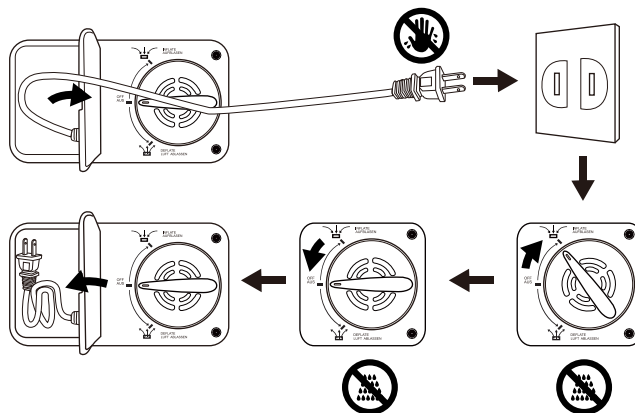


エアーマットレスに空気を入れる

空気を入れる前にタブを強く押し下げて、安全バルブがしっかり閉まっていることを確認してください。

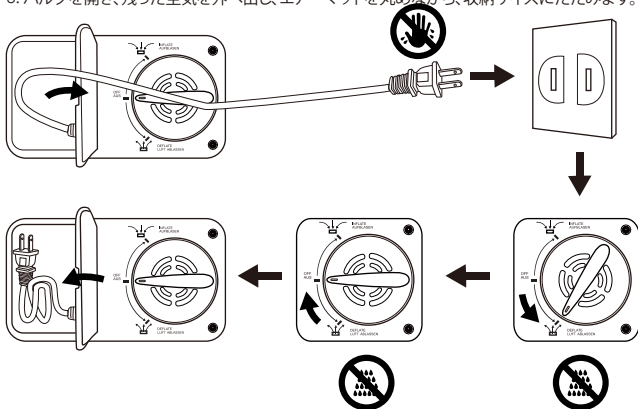


1. コード収納ホルダーを開け、電源コードを取り出し電源につなげます。ダイヤルを回して“INFLATE”に合わせます。3~5分で空気が入ります。
2. エアーマットレスに空気が入ったら、ダイヤルを左に回し、“OFF”に合わせ、モーターを止めます。電源コードを収納ホルダーに戻します。



エアマットレスから空気を抜く

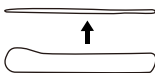
1. 空気を抜く際は、マットレスの上に何も置かないでください。電源コードをホルダーから出して、電源につなげます。ダイヤルを左に回し、“DEFLATE” に合わせます。
2. 空気を抜き終わったら、ダイヤルを回して“OFF” に合わせ、ケーブルをコードホルダーに戻します。
3. バルブを開き、残った空気を外へ出し、エアーマットを丸めながら、収納サイズにたたみます。



掃除とメンテナンス



1. 湿った布で拭き取り、掃除後は広げたまま乾かしてください。

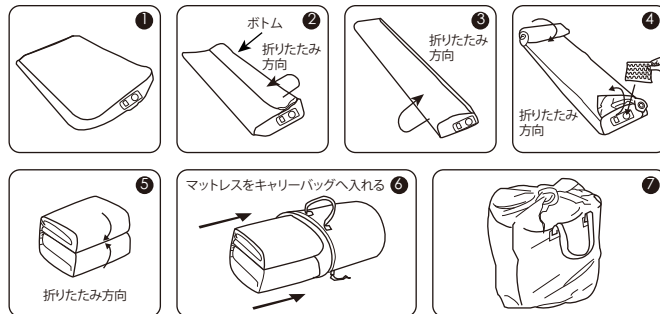


2. 使用していない際は、エアーマットレスからシートを外してください。



3. 換気の良い場所でご利用ください。湿度の高い場所は避けてください。

収納



注意



- ・尖ったものなど、マットレスを傷つける可能性のあるものは近づけないでください。
- ・空気を抜いたエアーマットレスを地面で引きずらないでください。
- ・換気の良い場所で保管してください。湿度の高い場所や直射日光は避けてください。
- ・折り畳んだ場所をごすらないでください。

トラブルシューティングガイド

ビニール臭

エアーマットがお手元に届いた際、PVCの臭いが気になることがあるかもしれませんが、臭いは1～2日で消えます。

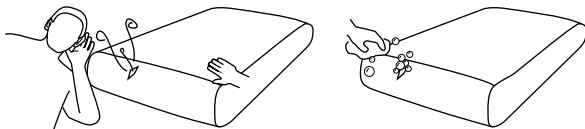
空気もれ

空気もれが生じた場合は、まず安全バルブがしっかり閉まっているかどうか確認してください。

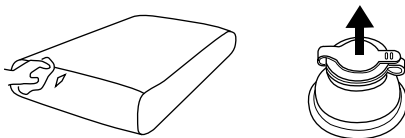


空気もれの修繕

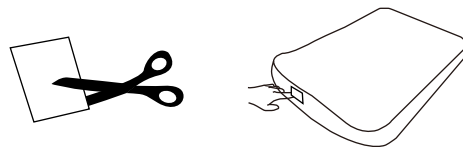
1. エアマットレスに耳を近づけたり、手で探ったりして空気が漏れている場所を特定します。特定できない場合は、薄い石鹸水でエアマットレスを拭き、泡が出る場所を確認してください。エアマットレスを水に浸けないでください。



2. 特定した空気もれの箇所の汚れをすべてとり去り、完全に乾燥させ、マットレスから空気を抜きます。



3. 修理用パッチを適切なサイズに切り、空気もれの箇所に貼り、しっかり押さえます。

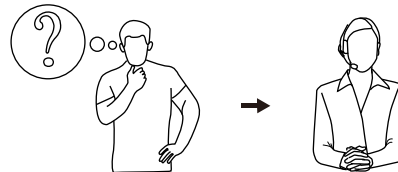


4. 修理後、空気を入れて利用するまでは、1時間お待ちください。



5. 修理用パッチは、ビニールの表面にだけ貼り付きます。

6. 問題が起こった場合は、アフターセールサポートへご連絡ください。24時間以内にご連絡させていただきます。



カスタマーサービス

12か月保証
生涯サポート